

Муниципальное бюджетное дошкольное образовательное учреждение  
«Детский сад «Яблонька» с. Маленькое»  
Симферопольского района Республики Крым  
Ул. Школьная 13А, с. Маленькое, Симферопольский район, РК, 297517  
Тел/факс 0(652)696, e-mail: [sadik\\_yblonka-malenkoe@crimeaedu.ru](mailto:sadik_yblonka-malenkoe@crimeaedu.ru)  
ОКПО 00838973 ОГРН 1159102029063 ИНН 9109010275 КПП 910901001  
Адрес сайта <https://malenkoe-yablonka.tvoyasadik.ru/>

СОГЛАСОВАНО  
Начальник Управления  
образования Администрации  
Симферопольского района  
С. В. Дмитрова

РАССМОТРЕНО  
Педагогическим советом

МБДОУ «Детский сад «Яблонька» с. Маленькое»  
(протокол от 29.03.23г. № 3)

УТВЕРЖДЕНО



Заведующий МБДОУ «Детский сад  
«Яблонька» с. Маленькое»  
Е. В. Скороходова  
Принято 69 апреля 2023г.

**ОТЧЁТ**  
**О РЕЗУЛЬТАТАХ САМООБСЛЕДОВАНИЯ**  
**МБДОУ «ДЕТСКИЙ САД «ЯБЛОНЬКА» С. МАЛЕНЬКОЕ»**  
**ЗА 2022 ГОД.**

**Общие сведения об учреждении.**

Полное наименование организации	Муниципальное бюджетное дошкольное образовательное учреждение «Детский сад «Яблонька» с. Маленькое» Симферопольского района Республики Крым
Сокращенное наименование организации	МБДОУ «Детский сад «Яблонька» с. Маленькое»
Тип учреждения	Муниципальное бюджетное дошкольное образовательное учреждение
Вид учреждения	Детский сад общеразвивающего вида
Адрес организации	297517, Российская Федерация, Республика Крым, Симферопольский район, село Маленькое, улица Школьная, дом 13А.
Телефон, факс	+79785122054
Адрес электронной почты	<a href="mailto:sadik_yblonka-malenkoe@crimeaedu.ru">sadik_yblonka-malenkoe@crimeaedu.ru</a>



Web – адрес сайта	<a href="https://malenkoe-yablonka.tvoyasadik.ru/">https://malenkoe-yablonka.tvoyasadik.ru/</a>
Заведующий	Скороходова Елена Вячеславовна
Режим работы	Рабочая неделя – пятидневная, с понедельника по пятницу. Длительность пребывания детей в группах – 9 часов. Режим работы групп – с 8:00 до 17.00.
Учредитель	Администрация Симферопольского района
Дата создания	1970 год
Форма обучения	Очная
Срок обучения	4 года
Язык обучения	Русский
Лицензия	От 29.08.2016 №0731, серия 82Л01 №0000768

Муниципальное бюджетное дошкольное образовательное учреждение «Детский сад «Яблонька» с. Маленькое» находится на территории Гвардейского сельского поселения Симферопольского района, в селе Маленькое, вдали от производящих предприятий и торговых мест. Здание детского сада построено по типовому проекту. Проектная мощность - 140 мест. Общая площадь здания 1084,7 кв.м, из них площадь помещений, используемых непосредственно для нужд образовательного процесса, 930 кв.м.

МБДОУ осуществляет свою деятельность в соответствии с Законом Российской Федерации «Об образовании», а также нормативно-правовыми и локальными актами учреждения: Федеральным законом «Об основных гарантиях прав ребенка Российской Федерации», конвенцией ООН о правах ребенка, санитарно - эпидемиологическими правилами и нормативами СанПиН РФ от 28.09.2020 г. № 28 (с изменениями и дополнениями), Уставом ДОУ, Федеральным государственным образовательным стандартом дошкольного образования.

Здание детского сада рассчитано на 6 групп, 161 мест. На данный момент функционируют 6 групп, учреждение посещают 142 ребенка.

Цель деятельности МБДОУ – осуществление образовательной деятельности по реализации образовательных программ дошкольного образования.

Предметом деятельности Детского сада является формирование общей культуры, развитие физических, интеллектуальных, нравственных, эстетических и личностных качеств, формирование предпосылок учебной деятельности, сохранение и укрепление здоровья воспитанников.

Режим работы МБДОУ: рабочая неделя — пятидневная, с понедельника по пятницу. Длительность пребывания детей в группах — 9 часов. Режим работы групп — с 8:00 до 17:00.

В муниципальном бюджетном дошкольном образовательном учреждении «Детский сад «Яблонька» с. Маленькое» Симферопольского района Республики Крым разработано, утверждено и введено в действие «Положение о проведении самообследования» приказом от 31.08.2022 №140. Самообследование учреждения проходило по алгоритму, заданному этим положением.

Тематические направления, которые подлежали оцениванию в процессе самообследования:

- качество условий (программно-методических, психолого-педагогических, материально-технических, кадровых, информационно-технических, организационных);
- качество процессов (образовательного, управленческого);
- качество результата (безопасность, охрана здоровья, достижения воспитанников на конкурсах, соревнованиях, уровень овладения воспитанниками основными видами деятельности).

**Цель самообследования** –повышение уровня информационной открытости и прозрачности жизнедеятельности МБДОУ в глазах широкой общественности (приказ Министерства образования и науки РФ от 14 июня 2013 г. № 462 «Об утверждении Порядка проведения самообследования образовательной организацией»).

В процессе самообследования проводилась оценка:

- образовательной деятельности;

- системы управления МБДОУ;
- содержания и качества подготовки воспитанников;
- организации образовательного процесса;
- качества кадрового;
- учебно-методического, библиотечно-информационного обеспечения, материально-технической базы;
- функционирования внутренней системы оценки качества образования;
- анализ показателей деятельности МБДОУ (приказ Министерства образования и науки от 10 декабря 2013 г. № 1324 «Об утверждении показателей деятельности образовательной организации, подлежащей самообследованию»)

## **АНАЛИТИЧЕСКАЯ ЧАСТЬ**

### **1. Оценка образовательной деятельности.**

Образовательная деятельность в МБДОУ «Детский сад «Яблонька» с. Маленькое» организована в соответствии с Федеральным законом от 29.12.2012 № 273-ФЗ «Об образовании в Российской Федерации», ФГОС дошкольного образования. С 01.01.2022 года детский сад функционирует в соответствии с требованиями СП 2.4.3648-20 «Санитарно-эпидемиологические требования к организациям воспитания и обучения, отдыха и оздоровления детей и молодежи», а с 01.03.2021 — дополнительно с требованиями СанПиН 1.2.3685-21 «Гигиенические нормативы и требования к обеспечению безопасности и (или) безвредности для человека факторов среды обитания».

Образовательная деятельность ведется на основании утвержденной Основной образовательной программы МБДОУ, которая составлена в соответствии с ФГОС дошкольного образования, Примерной основной образовательной программой дошкольного образования «От рождения до школы» /Под ред. Н. Е. Вераксы, Т. С. Комаровой, М. А. Васильевой, санитарно-эпидемиологическими правилами и нормативами, с учетом недельной нагрузки.

Основная образовательная программа МБДОУ направлена на:

- формирование общей культуры личности каждого ребенка;
- развитие физических, интеллектуальных, творческих способностей детей, обеспечивающих их социальную успешность;
- укрепление здоровья детей, профилактику (коррекцию) отклонений в физическом и (или) психическом развитии.

**Задачи:**

- Охрана жизни и укрепление физического и психического здоровья детей.
- Обеспечение познавательно-речевого, социально-личностного, художественно-эстетического и физического развития детей.
- Воспитание с учётом возрастных категорий детей гражданственности, уважения к правам и свободам человека, любви к окружающей природе, Родине, семье.
- Взаимодействие с семьями детей для обеспечения полноценного развития детей.
- Оказание консультативной и методической помощи родителям (законным представителям) по вопросам воспитания, обучения и развития дошкольников.

**Целью** Программы является проектирование социальных ситуаций развития ребенка и развивающей предметно-пространственной среды, обеспечивающих позитивную социализацию, персональное и социальное развитие личности, мотивацию и поддержку индивидуальности детей на основе базовых национальных духовно-нравственных ценностей через общение, игру, познавательно-исследовательскую деятельность и другие формы активности.

Образовательный процесс в МБДОУ осуществляется на основе следующих **принципов**, которые позволили реализовать поставленные цели и задачи:

– принцип развивающего образования, целью которого являлось развитие ребенка. Развивающий характер образования реализовывался через деятельность каждого ребенка в зоне его ближайшего развития, через поддержку инициативы детей на различных этапах деятельности;

- принцип интеграции образовательных областей в соответствии с возрастными возможностями и особенностями воспитанников, спецификой и возможностями образовательных областей;

- комплексно-тематический принцип построения образовательного процесса;

- решение программных образовательных задач в совместной деятельности взрослого и детей, и самостоятельной деятельности детей не только в рамках непосредственно образовательной деятельности, но и при проведении режимных моментов в соответствии со спецификой дошкольного образования;

При этом учитывались принципы гуманизации, дифференциации и индивидуализации, непрерывности и системности образования, учет этнокультурной ситуации развития детей, сотрудничество МБДОУ с семьей.

В организации образовательного процесса в основном использовались личностно-ориентированный и деятельностные подходы.

Наряду с основной программой используются и парциальные программы:

- по художественно - эстетическому развитию программы «Ладушки» И.М. Каплуновой, И.А. Новоскольцевой;

- по познавательному развитию программы «Юный эколог» С.Н. Николаева,

- по гражданско-патриотическому воспитанию детей дошкольного возраста в Республике Крым «Крымский венок», «Маленький гражданин Симферопольского района»

Психолого-педагогические условия воспитательно-образовательного процесса, созданные в МБДОУ, помогают в выборе оптимальных форм организации детской деятельности. Педагогический коллектив реализует свое право на выбор дополнительных программ, успешно решая эту задачу с учетом социально-экономических и культурных условий социума.

Педагоги находятся в постоянном поиске новых форм и методов образовательного процесса. Педагогический коллектив МБДОУ в основном молодой, стабильный, инициативный. В детском саду создана атмосфера психологического комфорта, педагогического оптимизма, ориентированная на успех, стремление создать все условия для сохранения и укрепления здоровья воспитанников, их постоянного развития.

В МБДОУ созданы необходимые условия для воспитания и гармоничного развития дошкольника. В детском саду ребенку гарантируется защита от всех форм физического и психического насилия его достоинства, а также удовлетворение потребностей в эмоционально-личностном общении, развитие его творческих способностей и интересов, обеспечиваются его права на свободу развития в соответствии с индивидуальными особенностями и способностями.

Процесс приобретения общих культурных умений во всей его полноте возможен только в том случае, если взрослый выступает в этом процессе в роли партнера, а не руководителя, поддерживая и развивая мотивацию ребенка. Мы стараемся развивать *партнерские отношения* взрослого и ребенка в детском саду и в семье, что является разумной альтернативой двум диаметрально противоположным подходам: прямому обучению и образованию, основанному на идеях «свободного воспитания».

Установление партнерских отношений между взрослым и ребенком, развитие личностно-порождающего взаимодействия – основные направления показателя психолого-педагогических условий.

Как бы серьезно ни продумывались формы воспитания и образования детей, цели не будут достигнуты, если действовать, не имея постоянной поддержки родителей. Всестороннее развитие детской личности требует единства, согласованности в системе воспитательно-образовательных воздействий взрослых на ребенка, а роль семьи в создании такой согласованной системы трудно переоценить. Реализация задач всей системы учебно-воспитательной работы в МБДОУ невозможна без тесного сотрудничества всех участников педагогического процесса: детей, педагогов и родителей. Новые аспекты взаимодействия семьи и МБДОУ – одна из злободневных

проблем дошкольного образования. Семья была, есть и остается самым сильным фактором влияния на человека в любом возрасте. В МБДОУ систематически ведется дифференцированная работа с родителями. Совместные праздники, сплачивают коллективы, воспитывают детей на образцах доброты и красоты.

Образовательное учреждение посещают 142 воспитанника в возрасте от 2 до 7 лет. В Детском саду сформировано и функционирует 6 групп общеразвивающей направленности и 1 группа комбинированной направленности. Из них:

Вторая младшая группа «Непоседы» №6– 29 детей

Разновозрастная группа «Зайчата» №- 22 ребенка

Средняя группа «Пчелки» №1 - 24 ребенка

Старшая группа «Звездочки» №5- 20 детей

Старшая группа «Осьминожки»- 22 ребенка

Подготовительная группа комбинированной направленности «Смешарики» №3- 19 детей

С 02.07.2022 стало возможным проводить массовые мероприятия со смешанными коллективами даже в закрытых помещениях, отменили групповую изоляцию. Также стало необязательно дезинфицировать музыкальный или спортивный зал в конце рабочего дня, игрушки и другое оборудование. Персонал смог работать без масок.

Снятие антиковидных ограничений позволило наблюдать динамику улучшения образовательных достижений воспитанников. Дети стали активнее демонстрировать познавательную активность в деятельности, участвовать в межгрупповых мероприятиях, спокойнее вести на прогулках. Воспитатели отметили, что в летнее время стало проще укладывать детей спать и проводить занятия.

### Воспитательная работа

С 01.09.2022 МБДОУ реализует рабочую программу воспитания и календарный план воспитательной работы, которые являются частью основной образовательной программы дошкольного образования.

За время реализации программы воспитания родители выражают удовлетворенность воспитательным процессом в МБДОУ, что отразилось на результатах анкетирования, проведенного 20.12.2022. Вместе с тем, родители высказали пожелания по введению мероприятий в календарный план воспитательной работы детского сада, например — проводить осенние и зимние спортивные мероприятия на открытом воздухе совместно с родителями. Предложения родителей будут рассмотрены и при наличии возможностей детского сада включены в календарный план воспитательной работы школы на второе полугодие 2023 года.

Чтобы выбрать стратегию воспитательной работы, в 2022 году проводился анализ состава семей воспитанников.

### Характеристика семей по составу

№ п/п	Критерии	Численность по саду	Процент от общего количества семей воспитанников
1	Полные семьи	115	80,9%
2	Неполные семьи	7	4,9%
3	Многодетные	28	19,7%
4	Семьи, имеющие опекаемых детей	0	
5	Семьи, имеющие опекаемых детей (по согласию)	0	
6	Матери-одиночки	6	4,2%
7	Дети – инвалиды	2	1,4%
8	Чернобыльцы	0	
9	Иные ( беженцы, переселенцы и др.)	1	0,7%

## Характеристика семей по количеству детей

Количество детей в семье	Количество семей	Процент от общего количества семей воспитанников
Один ребенок	33	25,9%
Два ребенка	57	44,8%
Три ребенка и более	37	29,1%

Воспитательная работа строится с учетом индивидуальных особенностей детей, с использованием разнообразных форм и методов, в тесной взаимосвязи воспитателей, специалистов, родителей (законных представителей) воспитанников. В МБДОУ ведется эффективная работа, по установлению благоприятных и комфортных психолого-педагогических условий, проводится индивидуальная работа с семьей, осуществляется дифференцированный подход к семьям разного типа. Однако, систему работы с родителями необходимо совершенствовать, систематически пополнять банк педагогических данных о родителях, проводить диагностику потребностей родителей в образовательных услугах МБДОУ, интересов, способностей и возможностей родителей в оказании дополнительных образовательных услуг МБДОУ, привлекать родителей к более активному участию в жизни и в управлении садом в таких формах, как: социальные заказчики и исполнители дополнительных образовательных услуг, эксперты качества оказываемых услуг.

### Дополнительное образование

С начала 2022 года в нашем учреждении функционировал кружок хореографического направления. Затем, в связи с увольнением сотрудника, дополнительное образование поменяло свое направление на изобразительное. Функционирует ИЗО-студия «Мир красок». Образовательная деятельность по дополнительному образованию проводится 2 раза в неделю во вторую половину дня, согласно графика утвержденного заведующим ДОУ.

Образовательная нагрузка не превышала предельно допустимых норм, определенных СанПиН 28.09.2020 г. № 28 "Санитарно-эпидемиологические требования к организациям воспитания и обучения, отдыха и оздоровления детей и молодежи".

Целесообразность кружковой программы состоит в том, чтобы создать каждому дошкольнику условия для наиболее полного раскрытия его индивидуальных особенностей и возможностей. Основные направления деятельности: художественно-эстетическое развитие.

Эффективность реализации программы кружковой работы можно увидеть, как только окажешься в нашем детском саду.

Детей, посещающих кружки, отличает высокий уровень развития творческих, познавательных способностей, межличностного общения со сверстниками и взрослыми.

**Вывод:** Таким образом, мониторинг образовательного процесса показал высокий уровень педагогического воздействия с учетом индивидуальных особенностей каждого ребенка и выстраивание траектории развития воспитанников согласно индивидуальному образовательному маршруту воспитанников.

## II. Оценка системы управления организации

Управление детским садом осуществляется в соответствии с действующим законодательством и уставом ДОУ.

Управление образовательным учреждением строится на принципах единоначалия и коллегиальности, обеспечивающих государственно-общественный характер управления.

Непосредственное руководство учреждением осуществляет заведующий – Скорородова Елена Вячеславовна.

Органы управления, действующие в ДОУ.

Наименование органа	Функции
Заведующий	Контролирует работу и обеспечивает эффективное взаимодействие структурных подразделений организации, утверждает штатное расписание, отчетные документы организации, осуществляет общее руководство Детским садом
Управляющий совет	Рассматривает вопросы: – развития образовательной организации; – финансово-хозяйственной деятельности; – материально-технического обеспечения
Педагогический совет	Осуществляет текущее руководство образовательной деятельностью Детского сада, в том числе рассматривает вопросы: – развития образовательных услуг; – регламентации образовательных отношений; – разработки образовательных программ; – выбора учебников, учебных пособий, средств обучения и воспитания; – материально-технического обеспечения образовательного процесса; – аттестации, повышении квалификации педагогических работников; – координации деятельности методических объединений
Общее собрание работников	Реализует право работников участвовать в управлении образовательной организацией, в том числе: – участвовать в разработке и принятии коллективного договора, Правил трудового распорядка, изменений и дополнений к ним; – принимать локальные акты, которые регламентируют деятельность образовательной организации и связаны с правами и обязанностями работников; – разрешать конфликтные ситуации между работниками и администрацией образовательной организации; – вносить предложения по корректировке плана мероприятий организации, совершенствованию ее работы и развитию материальной базы

Структура и система управления соответствуют специфике деятельности детского сада. По итогам 2022 года система управления МБДОУ оценивается как эффективная, позволяющая учесть мнение работников и всех участников образовательных отношений. В следующем году изменение системы управления не планируется.

В 2022 году МБДОУ закончил внедрение электронного документооборота в систему управления организацией. По итогам года работники отмечают, что стало проще работать с документацией, в том числе систематизировать ее и отслеживать сроки исполнения и хранения документов.

**Вывод:** в целом можно сказать, что в ДОУ была создана достаточно четко продуманная и гибкая структура координации деятельности, управления и контроля в соответствии с целями и задачами работы. Все функции управления (прогнозирование, программирование, планирование, организация, регулирование, контроль, анализ, коррекция) направлены на достижение оптимального результата.

### III. Оценка содержания и качества подготовки обучающихся

Уровень развития детей анализируется по итогам педагогической диагностики. Формы проведения диагностики:

– диагностические занятия (по каждому разделу программы);

- диагностические срезы;
- наблюдения, итоговые занятия.

Разработаны диагностические карты освоения основной образовательной программы дошкольного образования детского сада (ООП детского сада) в каждой возрастной группе. Карты включают анализ уровня развития целевых ориентиров детского развития и качества освоения образовательных областей. Так, результаты качества освоения ООП на конец 2020-2021 учебного года выглядят следующим образом:

№ п/п	Образовательные области	Общее количество детей	Уровни	Количество детей	%
1.	Социально-коммуникативное развитие	142	Высокий	43	30
			Средний	92	65
			Низкий	7	5
2.	Познавательное развитие	142	Высокий	20	14
			Средний	111	78
			Низкий	11	8
3.	Речевое развитие	142	Высокий	16	11
			Средний	110	77
			Низкий	16	12
4.	Художественно-эстетическое развитие	142	Высокий	31	22
			Средний	109	77
			Низкий	2	1
5.	Физическое развитие	142	Высокий	16	11
			Средний	125	88
			Низкий	1	1

Таким образом, по всем разделам показатели освоения детьми Программы «От рождения до школы» выполнено на хорошем уровне.

Детский сад скорректировал ООП ДО с целью включения тематических мероприятий по изучению государственных символов в рамках всех образовательных областей.

Образовательная область	Формы работы	Что должен усвоить воспитанник
Познавательное развитие	Игровая деятельность Театрализованная	Получить информацию об окружающем мире, малой родине, Отечестве, социокультурных ценностях нашего народа, отечественных традициях и праздниках, госсимволах, олицетворяющих Родину



Социально-коммуникативное развитие	деятельность Чтение стихов о Родине, флаге и т.д.	Усвоить нормы и ценности, принятые в обществе, включая моральные и нравственные.  Сформировать чувство принадлежности к своей семье, сообществу детей и взрослых
Речевое развитие		Познакомиться с книжной культурой, детской литературой.  Расширить представления о госсимволах страны и ее истории
Художественно-эстетическое развитие	Творческие формы – рисование, лепка, художественное слово, конструирование и др.	Научиться ассоциативно связывать госсимволы с важными историческими событиями страны
Физическое развитие	Спортивные мероприятия	Научиться использовать госсимволы в спортивных мероприятиях, узнать, для чего это нужно

В 2022 году в МБДОУ «Детский сад «Яблонька» с. Маленькое» для качественной организации родителями режима для детей специалистами детского сада систематически проводились консультации, оказывалась методическая помощь и по возможности техническая. Данные мониторинга посещения онлайн-занятий и количества просмотров занятий в записи по всем образовательным областям свидетельствует о достаточной вовлеченности и понимании родителями ответственности за качество образования своих детей.

В марте 2022 года педагогами проводилось обследование воспитанников старшей и подготовительной группы на предмет оценки сформированности предпосылок к учебной деятельности в количестве 61 детей. Задания позволили оценить уровень сформированности предпосылок к учебной деятельности: возможность работать в соответствии с фронтальной инструкцией (удержание алгоритма деятельности), умение самостоятельно действовать по образцу и осуществлять контроль, обладать определенным уровнем работоспособности, а также вовремя остановиться в выполнении того или иного задания и переключиться на выполнение следующего, возможностей распределения и переключения внимания, работоспособности, темпа, целенаправленности деятельности и самоконтроля.

Результаты педагогического анализа показали преобладание детей с высоким и средним уровнями развития при прогрессирующей динамике на конец учебного года, что говорит о результативности образовательной деятельности.

Основная образовательная программа реализовывалась педагогическим коллективом согласно учебному плану МБДОУ в соответствии с требованиями ФГОС ДО.

В сентябре 2022 года были проведены целевые исследования образовательного процесса и уровня развития интегративных качеств детей.

Согласно результатам мониторинга образовательного процесса (уровня овладения необходимыми навыками и умениями по образовательным областям) соответствуют норме и имеют 97% успеваемости, что является хорошим показателем. Данный результат достигнут за счет умения участвовать в спортивных играх, различать жанры музыкальных произведений, наличия положительного отношения к труду. Дети достаточно знают о вредных и полезных факторах здоровья, соблюдают правила личной гигиены, умеют самостоятельно одеваться, выполняют обязанности дежурного по столовой. Воспитанники соблюдают элементарные правила поведения в детском саду, транспорте, на улице, знакомы с правилами дорожного движения.

Средние показатели наблюдаются по образовательным областям «Речевое развитие», в части чтения художественной литературы, «Социально-коммуникативное развитие», в части

коммуникативной компетентности, «Художественно - эстетическое развитие», в части формирования творческой личности ребенка. Дети недостаточно владеют культурой речи, затрудняются в определении места звука в слове, в составлении рассказов по образцу, пересказывании простых текстов. Средний результат в становлении коммуникативных качеств: дети недостаточно владеют навыками решения возникающих у них бытовых, учебных, игровых проблем посредством речи, общения с окружающими людьми. К сожалению, проблема недостаточности овладения детьми художественно-эстетическими навыками не решена нами с прошлого года. Дети затрудняются в изображении предметов, недостаточно развиты навыки пользования ножницами.

Согласно результатам мониторинга развития интегративных качеств, процент освоения составляет 97%, что также является высоким показателем. Данные результаты мы имеем за счет хорошего физического развития наших воспитанников, овладения ими необходимыми умениями и навыками трудовой деятельности, а также освоения необходимых навыков самообслуживания. Необходимо отметить, в сравнении с прошлым годом, повышение эмоциональной отзывчивости детей, способности соблюдать общепринятые нормы поведения в различных ситуациях. Дети стали меньше затрудняться в распределении ролей в игре, меньше испытывают проблем при поддержании беседы, высказывании своей точки зрения.

Дети не испытывают проблем с правильным оцениванием своих поступков, они в достаточной мере используют в речи вежливые слова, дети принимают установку на запоминание, способны сосредоточенно действовать на протяжении необходимого времени.

**Вывод:** итогом работы всего педагогического коллектива можно считать достаточно высокий уровень освоения детьми основной образовательной программы дошкольного образования. В 2022 году более 85% родителей удовлетворены работой нашего МБДОУ.

#### **IV. Оценка организации учебного процесса (воспитательно-образовательного процесса)**

В основе образовательного процесса в ДОУ лежит взаимодействие педагогических работников, администрации и родителей. Основными участниками образовательного процесса являются дети, родители, педагоги.

Основные форма организации образовательного процесса:

- совместная деятельность педагогического работника и воспитанников в рамках организованной образовательной деятельности по освоению основной общеобразовательной программы;
- самостоятельная деятельность воспитанников под наблюдением педагогического работника.

Взаимодействие взрослых с детьми является важнейшим фактором развития ребенка и пронизывает все направления образовательной деятельности. С помощью взрослого и в самостоятельной деятельности ребенок учится познавать окружающий мир, играть, рисовать, общаться с окружающими.

При построении образовательного процесса и составлении учебного плана, расписании непосредственно образовательной деятельности учитывались следующие моменты:

1. В расписании соблюдалось чередование непосредственно образовательной деятельности, требующей усиленного внимания и большой умственной нагрузки, с непосредственно образовательной деятельностью, которая способствовала снижению напряжения у детей.

2. Максимально допустимое количество занятий в первой половине дня в младшей группе не превышало двух, а в старшей группе - трех.

3. Продолжительность непосредственно образовательной деятельности в разновозрастной группе 10 мин., в младшей группе – 15 мин., в средней группе 20 мин., в старшей группе – 25 мин., в подготовительной группе - 30 минут.

4. Между занятиями делались перерывы не менее 10 минут.

Основной формой занятия является игра. Образовательная деятельность с детьми строится с учётом индивидуальных особенностей детей и их способностей. Выявление и развитие способностей воспитанников осуществляется в любых формах образовательного процесса.

Чтобы не допустить распространения коронавирусной инфекции, администрация МБДОУ в 2022 году продолжила соблюдать ограничительные и профилактические меры в соответствии с СП 3.1/2.4.3598-20:

- ежедневный усиленный фильтр воспитанников и работников — термометрию с помощью бесконтактных термометров и опрос на наличие признаков инфекционных заболеваний. Лица с признаками инфекционных заболеваний изолируются, а ДОУ уведомляет территориальный орган Роспотребнадзора;
- еженедельную генеральную уборку с применением дезинфицирующих средств, разведенных в концентрациях по вирусному режиму;
- дезинфекцию посуды, столовых приборов после каждого использования;
- использование бактерицидных установок в групповых комнатах;
- частое проветривание групповых комнат в отсутствие воспитанников;
- проведение всех занятий в помещениях групповой ячейки или на открытом воздухе отдельно от других групп;
- требование о заключении врача об отсутствии медицинских противопоказаний для пребывания в ДОУ ребенка, который переболел или контактировал с больным COVID-19.

В 2022 году в МБДОУ поступил 1 воспитанник, ранее проживавший на территории Украины. Для адаптации воспитанника провели внеочередные консультации воспитателя:

- 2 групповых консультации с воспитанниками;
- 3 индивидуальных консультации;
- 2 индивидуальных консультации с родителями-переселенцами;

Применение современных педагогических технологий дошкольного образования в полном объеме реализовалось:

- в совместной деятельности педагогов и детей,
- через оптимальную организацию самостоятельной деятельности детей.

## **V. Оценка качества кадрового обеспечения**

Образовательное учреждение укомплектовано педагогическими кадрами на 100% согласно штатного расписания. Средняя численность персонала в 2022 году - 35 человека. Педагогический состав насчитывает 13 специалистов.

Соотношение воспитанников, приходящихся на 1 взрослого:

- воспитанник/педагоги – 10,9/1;
- воспитанники/все сотрудники – 4,05/1.

За 2022 год педагогические работники прошли аттестацию и получили:

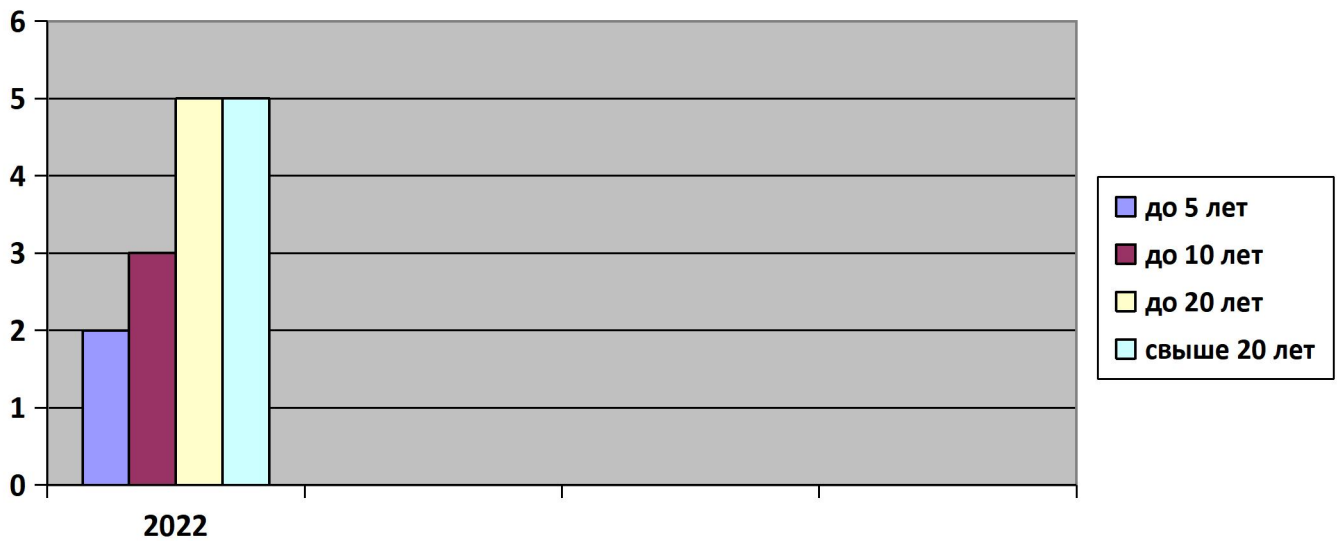
- высшую квалификационную категорию — 3 воспитателя;
- первую квалификационную категорию — 0 воспитатель.

За 2022 год педагогические работники прошли:

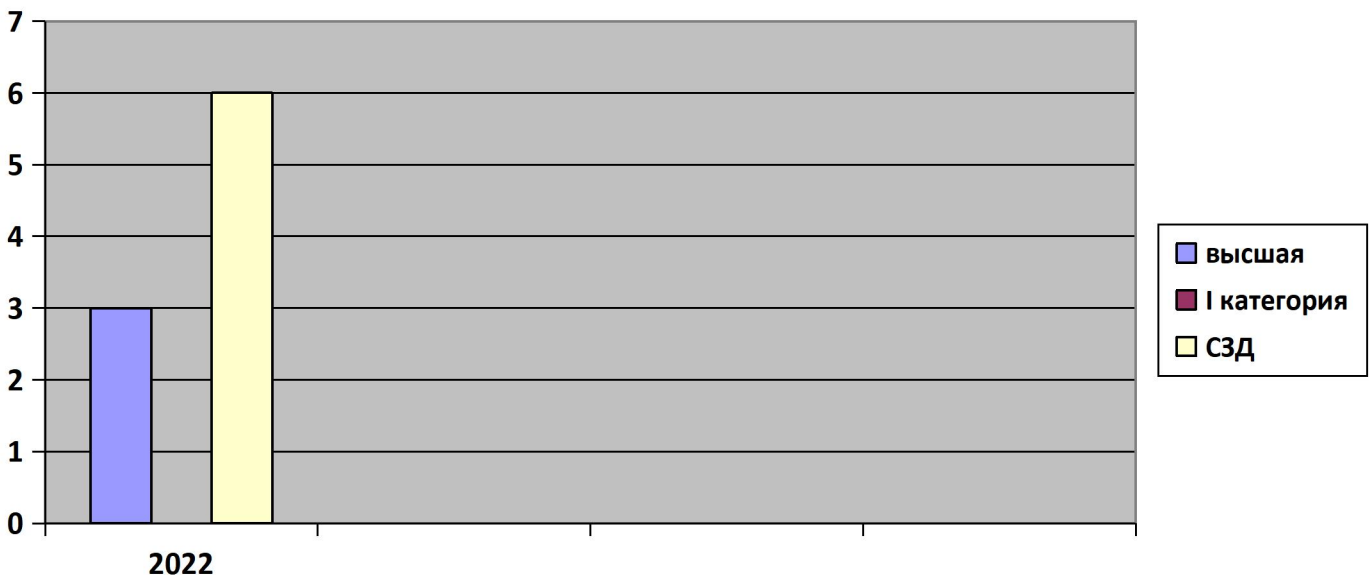
- обучение по профессиональной переподготовке – 0 педагог;
- курсы повышения квалификации - 5 педагогов.

**Диаграмма с характеристиками кадрового состава .**

### Стаж педагогических работников.



### Установленные категории.



Педагоги постоянно повышают свой профессиональный уровень, эффективно участвуют в работе методических объединений, знакомятся с опытом работы своих коллег и других дошкольных учреждений, а также самосовершенствуются. Все это в комплексе дает хороший результат в организации педагогической деятельности и улучшении качества образования и воспитания дошкольников.

Кадровая политика детского сада направлена на развитие профессиональной компетентности педагогов и личностно-ориентированный подход к детям. Мы стремимся к тому, чтобы наш педагогический коллектив отличался постоянным составом, высоким профессионализмом, активным творческим потенциалом.

В 2022 году МБДОУ начал процесс перехода на применение профессиональных стандартов. Из 13 педагогических работников ДОУ все соответствуют квалификационным требованиям профстандарта «Педагог». В 2022 году приняли на должности педагога дополнительного образования. Это позволило восполнить дефицит кадров и расширить направления дополнительного образования, реализуемых в МБДОУ, в том числе художественной направленности.

В 2022 году педагоги МБДОУ приняли участие:

- в тестировании в рамках Общероссийской акции Тотальный тест «Доступная среда» 2022;
- прошли обучение по санитарно-просветительской программе «Основы зорового питания (для детей школьного возраста).
- Благотворительная акция «Белый цветок»
- Всероссийский фестиваль энергосбережения и экологии "Вместе Ярче - 2022г."
- Конкурс детского творчества по безопасности дорожного движения "Дорога глазами детей"
- Республиканский творческий фестиваль "Шаг навстречу"
- Всероссийская акция «Письмо солдату»30.10

В связи с поступлением в 2022 году воспитанников с ОВЗ принят в штат учитель-логопед, который входит в состав психолого-педагогического консилиума.

С марта 2022 года ДОУ ведет учет микротравм работников. Анализ заявлений работников по итогам 2022 года показал, какие обстоятельства чаще всего способствуют получению травм. На основании этого разработали и утвердили план мероприятий по устранению рисковым мест рабочего процесса, а именно:

- модернизировать песочницы и сделать деревянную крышку люка с нетравматичным замком;
- заменить настил во входной группе на нескользкий;
- заменить стулья в методическом кабинете на новые, выполненные из безопасных материалов;
- заменить дверь в пищеблок.

**Вывод:** Педагогический коллектив образовательного учреждения работает над созданием оптимальных условий для организации воспитательно-образовательной деятельности по всестороннему развитию личности ребенка. Педагоги создают удивительно теплую обстановку, помогающую воспитанникам, расти здоровыми, добрыми, отзывчивыми, умными, любознательными, самостоятельными.

## **VI. Оценка учебно-методического и библиотечно-информационного обеспечения**

В МБДОУ библиотека является составной частью методической службы.

Библиотечный фонд располагается в методическом кабинете, кабинетах специалистов, группах детского сада. Библиотечный фонд представлен методической литературой по всем образовательным областям основной общеобразовательной программы, детской художественной литературой, периодическими изданиями, а также другими информационными ресурсами на различных электронных носителях. В каждой возрастной группе имеется банк необходимых учебно-методических пособий, рекомендованных для планирования воспитательно-образовательной работы в соответствии с обязательной частью ООП.

Оборудование и оснащение методического кабинета достаточно для реализации образовательных программ. В методическом кабинете созданы условия для возможности организации совместной деятельности педагогов. Кабинет оснащен техническим и компьютерным оборудованием.

В 2022 году МБДОУ пополнил учебно-методический комплект к примерной общеобразовательной программе дошкольного образования «От рождения до школы» в соответствии с ФГОС. Приобрели наглядно-дидактические пособия:

- картины для рассматривания, плакаты;
- комплексы для оформления родительских уголков;
- рабочие тетради для обучающихся.

Оборудование и оснащение методического кабинета достаточно для реализации образовательных программ. В методическом кабинете созданы условия для возможности организации совместной деятельности педагогов. Однако кабинет недостаточно оснащен техническим и компьютерным оборудованием.

Информационное обеспечение Детского сада включает:

- информационно-телекоммуникационное оборудование — в 2022 году пополнилось ноутбуком, двумя принтерами;
- программное обеспечение — позволяет работать с текстовыми редакторами, интернет-ресурсами, фото-, видеоматериалами, графическими редакторами.

**Вывод:** В детском саду учебно-методическое и информационное обеспечение достаточное для организации образовательной деятельности и эффективной реализации образовательных программ.

## VII. Оценка материально-технической базы

В МБДОУ сформирована материально-техническая база для реализации образовательных программ, жизнеобеспечения и развития детей. В детском саду оборудованы помещения:

Групповые помещения – 6;  
 Кабинет заведующего-1  
 Музыкальный зал. -1  
 Медицинский кабинет. -1  
 Методический кабинет. -1  
 Кабинет делопроизводителя-1  
 Пищеблок – 1  
 Прачечная – 1  
 Прогулочные площадки - 6  
 Игровые навесы - 6

В течение 2022г были приобретены товары, выполнены работы:

№ П/П	Наименование	Сумма, руб
1.	Ремонт ограждения	399750
2.	Медоборудование	183725
3.	Посуда	12200
4.	Противопожарные двери	50000
5.	Музыкальный центр	25000
6.	Мебель	97617
7.	Оргтехника	139690
8.	Фотошторы	27150
9.	Хозтовары	41405
10.	Бытовая химия	74630
11.	Канцтовары	67428
	<b>ИТОГО</b>	<b>1118595</b>

При создании предметно-развивающей среды воспитатели учитывают возрастные, индивидуальные особенности детей своей группы. Оборудованы групповые комнаты, включающие игровую, познавательную, обеденную зоны.

**Вывод:** Материально-техническое состояние детского сада и территории соответствует действующим санитарно-эпидемиологическим требованиям к устройству, содержанию и организации режима работы в дошкольных организациях, однако требуется установка пожарной сигнализации, видеонаблюдения.

### **VIII. Оценка функционирования внутренней системы оценки качества образования**

Родители воспитанников имеют возможность регулярно знакомиться с содержанием воспитательно-образовательного процесса, а также с его результатами. Детский сад учитывает запросы родителей. Специалисты ДООУ и воспитатели проводят различные формы работы с родителями: анкетирование, консультирование, родительские собрания; родители с удовольствием посещают утренники и праздники детского сада.

Современные родители ставят перед учреждением следующие задачи:

- получение детьми качественного и содержательного образования;
- развитие и укрепление здоровья ребенка, обучение различным видам искусства.
- качественная подготовка ребенка к школе.

Платные дополнительные образовательные услуги МБДОУ не предоставляет.

Детский сад стремится к открытой социально-педагогической системе, готовой к сотрудничеству, прежде всего с семьей. Изучение мнения родителей об учреждении, их притязаний к уровню образовательных услуг способствует более широкому использованию их потенциала в обучении и воспитании детей. В годовом плане работы детского сада ежегодно отводится раздел для работы с родителями.

Цель: оказание родителям практической помощи в повышении эффективности воспитания, развития дошкольников.

В работе с родителями можно выделить следующие группы задач:

- 1) психолого-педагогическое просвещение родителей с целью повышения педагогического образования;
- 2) изучение семьи и установление контактов с ее членами с целью согласования воспитательных воздействий на ребенка.

Для успешного взаимодействия с семьями воспитанников мы стараемся гармонично сочетать и интегрировать традиционные формы работы (посещение семей, индивидуальные беседы, родительские собрания, анкетирование, консультирование, диагностирование, оформление информационных бюллетеней, памяток), с инновационными (изучение особенностей семьи и ребенка через интервьюирование, организация выставок детского и детско-взрослого творчества, круглый стол, Дни открытых дверей, спортивные семейные праздники, семинары для родителей вновь поступающих детей, интерактивные методы взаимодействия с семьями (сайт детского сада), торжественное вручение благодарственных писем наиболее активным родителям, совместные и семейные проекты различной направленности, тренинги по запросам родителей, вечера вопросов и ответов и т.д.), изучение семьи и установление контактов с ее членами с целью согласования воспитательных воздействий на ребенка.

В результате тесного взаимодействия детского сада с семьями воспитанников педагоги заручаются пониманием со стороны родителей, а те в свою очередь уверены, что детский сад всегда окажет им психолого-педагогическую поддержку при решении разного рода проблем. По результатам мониторинга доступности дошкольного образования в 2022 учебном году более 85% родителей удовлетворены работой нашего МБДОУ.

### **Оценка здоровьесберегающей деятельности**

В 2022 году большое внимание уделялось охране жизни и укреплению физического и психического здоровья детей.

В МБДОУ реализовывалась следующая цель процесса физического воспитания – формирование основ здорового образа жизни, его направленность на укрепление здоровья, физического и психического развития, эмоционального благополучия каждого ребенка.

Нами были реализованы следующие **принципы** оздоровительно-развивающей работы с детьми:

1. Развитие творческого воображения – главного психологического завоевания дошкольного возраста.
2. Формирование осмысленной моторики.
3. Создание и закрепление целостного позитивного психосоматического состояния при выполнении различных видов деятельности. Этот приоритет реализуется благодаря многофункциональности развивающих форм оздоровительной работы.
4. Формирование у детей способности к содействию и сопереживанию.

Многие виды деятельности детей: утреннюю зарядку, непосредственно образовательную деятельность по образовательной программе и занятия физической культурой, прогулки – мы проводили с музыкальным сопровождением.

#### ***Анализ заболеваемости детей***

№ п/п	Классификация заболеваний	Число случаев заболеваний
1	ОРЗ, ОРВИ	60
2	Расстройства питания	0
3	Заболевания верхних дыхательных путей, ЛОР	8
4	Заболевания уха	2
5	Болезни глаза и его придатков	0
6	Болезни органов дыхания	5
7	Воздушно-капельные инфекции (в/оспа)	0
ИТОГО		75

#### ***Распределение воспитанников по группам здоровья***

1 группа		2 группа		3 группа		4 группа	
чел.	%	чел.	%	чел.	%	чел.	%
125	89%	12	9%	4	3%	0	0

Санитарно-гигиенический режим соблюдается в соответствии с СанПин2.3/2.4.3590-20

Температурный режим, режим проветривания соблюдается.

Все сотрудники МБДОУ регулярно проходят медицинские осмотры. Воспитанники своевременно направляются на диспансеризацию, план выполнен на 90%. План профилактических прививок выполнен на 90%.

Медицинский кабинет МБДОУ укомплектован медоборудованием на 100%. Медицинская сестра - 1. В 2022г был начат процесс получения лицензии на право осуществления медицинской деятельности.

**Вывод:** анализ заболеваемости позволяет нам сформулировать проблему: большое количество случаев заболеваемости острыми респираторными заболеваниями и заболеваниями ЛОР-органов, что говорит о низком уровне знаний родителей в области закаливания и оздоровления ребенка в современных условиях. Также следует отметить отсутствие случаев травматизма среди детей в течение всего года.

#### **Проблемы, планы и перспективы развития**

Качественный и количественный анализ педагогической системы учреждения обозначил следующие проблемы:



- несмотря на улучшение в 2022 году процентного показателя посещаемости МБДОУ детьми 5-7 лет показатель посещаемости МБДОУ детьми возраста 2-5 лет все еще не соответствует среднему уровню; причина – высокий процент заболеваемости детей;

- в 2023 году необходимо повысить эффективность взаимодействия педагогов и родителей в направлении сохранения и укрепления здоровья детей;

Для дальнейшего успешного развития детского сада необходимо наметить следующие задачи на 2023 год:

- совершенствовать работу по использованию проектного метода для обучения и гражданско-патриотического воспитания дошкольников.

- совершенствовать использование новых педагогических технологий, инновационных образовательных программ для развития профессиональной компетентности педагогов.

Продолжить:

- повышать качества дошкольного образования путем совершенствования самообразования, повышения профессионального мастерства педагогов и специалистов детского сада.

- совершенствовать работу по сохранению психофизического здоровья ребёнка посредством повышения комфортного пребывания ребёнка в МБДОУ и эффективности оздоровительной работы.

- содействовать духовно-нравственному развитию личности ребёнка-дошкольника в детском саду и семье через приобщение детей к православной культуре, а также в процессе реализации социально-педагогических проектов.

- глубже внедрять в работу новые информационные технологии (ИКТ).

## РЕЗУЛЬТАТЫ АНАЛИЗА ПОКАЗАТЕЛЕЙ ДЕЯТЕЛЬНОСТИ МБДОУ ЗА 2022 ГОД

Данные приведены по состоянию на 31.12.2022.

Показатели	Единица измерения	Количество
<b>Образовательная деятельность</b>		
Общее количество воспитанников, которые обучаются по программе дошкольного образования	человек	142
в том числе обучающиеся:		
в режиме полного дня (8–12 часов)		139
в режиме кратковременного пребывания (3–5 часов)		3
в семейной дошкольной группе		0
по форме семейного образования с психолого-педагогическим сопровождением, которое организует детский сад		0
Общее количество воспитанников в возрасте до трех лет	человек	13
Общее количество воспитанников в возрасте от трех до восьми лет	человек	129
Количество (удельный вес) детей от общей численности воспитанников, которые получают услуги присмотра и ухода, в том числе в группах:	человек (процент)	
8–12-часового пребывания		142 (100%)

12–14-часового пребывания		0 (0%)
круглосуточного пребывания		0 (0%)
Численность (удельный вес) воспитанников с ОВЗ от общей численности воспитанников, которые получают услуги:	человек (процент)	16(11,2%)
по коррекции недостатков физического, психического развития		0 (0%)
обучению по образовательной программе дошкольного образования		0 (0%)
присмотру и уходу		0 (0%)
Средний показатель пропущенных по болезни дней на одного воспитанника	день	7
Общая численность педработников, в том числе количество педработников:	человек	13
с высшим образованием		8
высшим образованием педагогической направленности (профиля)		7
средним профессиональным образованием		5
средним профессиональным образованием педагогической направленности (профиля)		2
Количество (удельный вес численности) педагогических работников, которым по результатам аттестации присвоена квалификационная категория, в общей численности педагогических работников, в том числе:	человек (процент)	0
с высшей		3(23%)
первой		0(0%)
Количество (удельный вес численности) педагогических работников в общей численности педагогических работников, педагогический стаж работы которых составляет:	человек (процент)	
до 5 лет		3
больше 30 лет		2 (15,3%)
Количество (удельный вес численности) педагогических работников в общей численности педагогических работников в возрасте:	человек (процент)	
до 30 лет		0 (0%)
от 55 лет		4 (30,7%)
Численность (удельный вес) педагогических и административно-хозяйственных работников, которые за последние 5 лет прошли повышение квалификации или профессиональную переподготовку, от общей численности таких работников	человек (процент)	7 (53,8%)

Численность (удельный вес) педагогических и административно-хозяйственных работников, которые прошли повышение квалификации по применению в образовательном процессе ФГОС, от общей численности таких работников	человек (процент)	0 (0%)	
Соотношение «педагогический работник/воспитанник»	человек/человек	1/10,9	
Наличие в детском саду:	да/нет		
музыкального руководителя			Да
инструктора по физической культуре			да
учителя-логопеда			да
логопеда			Нет
учителя-дефектолога			Нет
педагога-психолога			Нет
<b>Инфраструктура</b>			
Общая площадь помещений, в которых осуществляется образовательная деятельность, в расчете на одного воспитанника	кв. м	1,8	
Площадь помещений для дополнительных видов деятельности воспитанников	кв. м	71.8	
Наличие в детском саду:	да/нет		
физкультурного зала			Нет
музыкального зала			Да
прогулочных площадок, которые оснащены так, чтобы обеспечить потребность воспитанников в физической активности и игровой деятельности на улице		Да	

Анализ показателей указывает на то, что дошкольное образовательное учреждение имеет достаточную инфраструктуру, которая соответствует требованиям СанПиН 2.4.3648-20 «Санитарно-эпидемиологические требования к организациям воспитания и обучения, отдыха и оздоровления детей и молодежи» и позволяет реализовывать образовательные программы в полном объеме в соответствии с ФГОС ДО.

Образовательная организация укомплектована достаточным количеством педагогических и иных работников, которые имеют высокую квалификацию и регулярно проходят повышение квалификации, что обеспечивает результативность образовательной деятельности.

**ДОКУМЕНТ ПОДПИСАН  
ЭЛЕКТРОННОЙ ПОДПИСЬЮ**

**СВЕДЕНИЯ О СЕРТИФИКАТЕ ЭП**

Сертификат 2241331179433258965477892812032749152869128309

Владелец СКОРОХОДОВА ЕЛЕНА ВЯЧЕСЛАВОВНА

Действителен с 26.10.2022 по 26.10.2023